

Rapport annuel PTCE Cité PHARES

2018

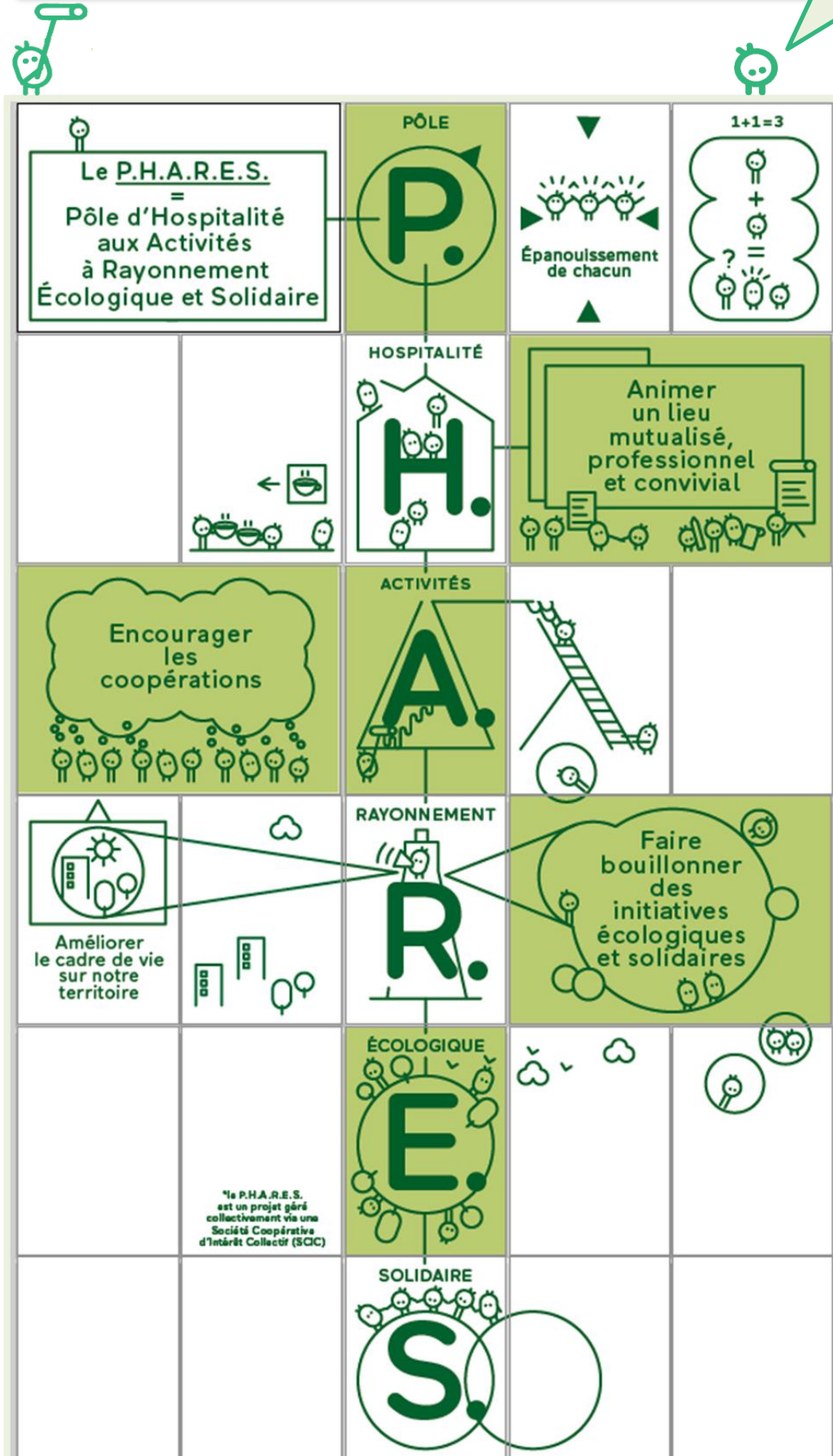


Table des matières

Introduction.....	1
Aujourd'hui, le PHARES, c'est :.....	2
Les habitants du PHARES.....	4
Les partenaires du PHARES	7
Le fonctionnement du PTCE.....	8
Les grands chantiers 2018.....	9
Accompagnement des projets	14
Ingénierie de projets collectifs.....	15
Modèle économique du PHARES et quelques chiffres	17
Modèle de développement.....	17
Quelques chiffres.....	17

Introduction



Le PHARES (Pôle de Solidarité aux Activités à Rayonnement Écologique et Solidaire) repose depuis la fin des années 90 sur l'idée de créer un carrefour d'initiatives économiques et associatives partageant les mêmes valeurs de solidarité, d'innovation citoyenne et d'écologie.

Le projet du PHARES continue à être construit par des acteurs aspirant à une société plus solidaire, au service de l'humain, permettant l'épanouissement de chacun et la valorisation de l'environnement.

Au-delà de la mutualisation des locaux, le PHARES a pour objet de développer la coopération entre ses membres et avec les autres acteurs du territoire (habitants, entreprises, collectivités, autres collectifs...), ainsi que de promouvoir les échanges de savoirs, véritable richesse issue des processus coopératifs et force de duplication des expériences réussies.

Installé dans un bâtiment de 1350m² sur L'île-Saint-Denis depuis 2001, le PHARES regroupe plus d'une quinzaine de structures de l'économie sociale et solidaire (associations, entreprises, entrepreneurs).

Les membres du PHARES s'inscrivent dans une dynamique écologique, d'économie solidaire, de lutte contre les exclusions, d'insertion professionnelle et de développement durable.

Aujourd'hui, le PHARES, c'est :

Encourager et animer des actions de mutualisation et de coopération afin de permettre à des initiatives écologiques et solidaires d'expérimenter et d'être plus efficaces dans leur participation au développement local du territoire (création d'emplois, épanouissement des personnes, amélioration du cadre de vie).



1350 m² sur 3 étages

15 « habitants »

80 emplois permanents

420 salariés en insertion

22 volontaires en services civiques

Plus de **80** bénévoles

5,8 équivalents temps plein dédiés au PHARES

6 salles de réunion et de formation

16 bureaux privatifs

7 postes dans un espace de cotravail

1 réfectoire et **1** cafétéria

3 ateliers (espaces verts, création textile), espaces de stockage, vestiaires

1 épicerie



Le bâtiment du PHARES, au 6 rue Arnold Géraux, 93450 Île-Saint-Denis



Le déjeuner des habitants, dans le réfectoire



Visite jardin Halage



Atelier compost



Visite atelier réparation vélo



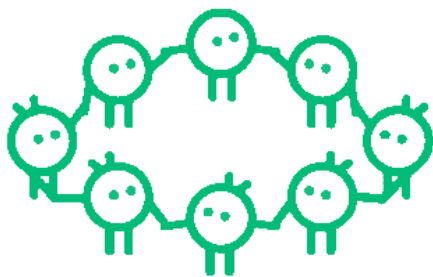
Soirée jeunesse à Coopaname (partenaire)



Inauguration de l'ILÔ



Gouter présentation Imagier Fable-Lab



Exemples d'animations de la vie coopérative

Les habitants du PHARES



Les habitants du PHARES sont des associations, entreprises et entrepreneurs, œuvrant dans des domaines variés et complémentaires : éducation populaire, insertion par l'activité économique, formation pour adultes, consommation durable, produits biologiques, éducation à l'environnement etc.

Au-delà de leurs spécificités, **tous partagent** :

- des valeurs écologiques et solidaires affirmées
- un ancrage sur un même territoire (l'agglomération de Plaine Commune et l'Ile-de-France)
- la volonté d'œuvrer au bénéfice de tous et avec la participation de chacun
- la conviction qu'ils pourront réaliser ensemble des choses qu'il n'était pas possible de faire seul

Note : * = associé

HALAGE*, créée en 1994, est une association loi 1901 agréée Structure de l'Insertion par l'Activité Économique et Centre de formation professionnelle continue dans le domaine du paysage. L'association mène plusieurs chantiers d'insertion sur différents territoires d'Ile-de-France (Seine-Saint-Denis, Hauts-de-Seine, Paris, Val d'Oise), et a acquis au fil des années un savoir-faire technique et environnemental pour valoriser les berges de la Seine, réhabiliter des friches urbaines et délaissés ferroviaires, créer des jardins pédagogiques ou partagés, aménager et entretenir des espaces paysagers privés ou publics... L'association dispose de l'agrément d'utilité sociale sur l'ensemble de ces territoires, et elle est également membre du réseau Chantier-école Ile-de-France.



MODE ESTIME* est une association d'économie sociale et solidaire utilisant la création textile et la couture à des fins de valorisation des personnes et d'insertion professionnelle. L'association travaille avec tout public en situation de vulnérabilité physique, psychique et/ou sociale, autour de trois axes spécifiques :

- L'intégration professionnelle des personnes à travers un accompagnement social axé sur le développement des compétences psychosociales
- Le développement d'une filière écoresponsable
- La mise en accessibilité de vêtements pour les personnes porteuses de handicap

FABLE-LAB. Valoriser les mots et les histoires, pour valoriser un territoire : l'association Fable-Lab anime des ateliers autour des mots, des langues et de la fabrication numérique. Les langues, car ce sont plus de 180 langues qui sont parlées en Seine-Saint-Denis. La fabrication numérique, pour que l'ensemble des actions mènent à une création concrète (livre, podcast, vidéo...) et pouvant être facilement traduite, réutilisée et diffusée.



Le réseau **CHANTIER école Île-de-France***, créé en 2001, est un réseau d'acteurs de l'insertion et de la formation qui regroupe autour de la charte les structures adhérentes au réseau national et favorisent les échanges de pratiques et réflexions collectives visant à améliorer la qualité des parcours d'insertion et la mise en œuvre des partenariats. La délégation francilienne fédère 75 adhérents, représentant 65 structures franciliennes gérant 155 Ateliers et Chantiers d'Insertion, avec plus de 2000 salariés en parcours d'insertion et 820 permanents.

Études et Chantiers Île-de-France* est une association d'éducation populaire et de l'Économie Sociale et Solidaire. L'association utilise son savoir-faire et sa pédagogie du chantier pour renforcer le pouvoir d'agir et la participation de jeunes et d'adultes, français ou étrangers, dans le cadre de projets d'intérêt collectif, adaptés au territoires locaux et visant la préservation de l'environnement. Pour cela, elle appuie sur des dispositifs divers tels que les ateliers et chantiers d'insertion, les chantiers de formation, les chantiers éducatifs, les chantiers internationaux de bénévoles, le Service Civique, le Service Volontaire Européen.



Pas Sans Nous* s'inscrit dans les principes fondamentaux de la déclaration universelle des droits de l'Homme et participe à une démocratie active et d'interpellation.

Pas Sans Nous, Coordination des quartiers populaires, regroupe des acteurs dont l'objectif fondamental est la défense des droits et des intérêts communs des habitants des quartiers populaires sur l'ensemble du territoire français. Ce collectif indépendant participe à la défense des intérêts matériels et moraux des habitants des quartiers populaires. Ses actions et ses missions se fondent sur la solidarité de ses membres afin d'acquiescer et défendre des droits.

Novaedia* est une entreprise sociale qui vente des produits et services divers dans une démarche d'Économie Sociale et Solidaire et ayant pour finalité le financement de programmes de solidarité à destination de la jeunesse des quartiers populaires.



La **SFM-AD*** (Solidarité Formation Mobilisation Accueil et Développement) accueille les personnes individuellement et les familles pour aider à l'épanouissement dans leur environnement familial, social et professionnel à travers la solidarité et le développement. Pour cela l'association développe des actions privilégiant la mise en valeur des potentiels de chacun.e.

Terragram* est une agence de presse sur l'énergie et le climat.





SoliBio* est une association de consommateurs de produits issus de l'agriculture biologique et solidaire. L'agriculture biologique garantit des produits sains, goûteux, sans colorants, sans conservateurs, sans pesticides, sans OGM... Les adhérents de SoliBio sont solidaires de ce type d'agriculture.

Métropop'!* est un collectif citoyen sans but partisan constitué en association depuis 2010 pour faire bouger les représentations de la banlieue et les productions d'images entre villes centres et villes périphériques. Les actions sont basées sur la conviction que la construction métropolitaine est une chance si les citoyens peuvent y prendre toute leur part.



Association loi 1901, le **Collectif Santé Ville d'Ile-de-France*** vise au partage des expériences et méthodes d'intervention des différentes démarches locales de santé en Ile-de-France. Sous sa forme associative, le Collectif Santé Ville d'Ile-de-France intègre l'ensemble des dynamiques territoriales de santé existantes en Ile-de-France : Ateliers Santé Ville, Contrats Locaux de Santé, Conseils Locaux de Santé Mentale et l'ensemble des acteurs impliqués dans une démarche de santé locale.

La firme 93* est une association de libre-entrepreneurs roumains de la Seine Saint-Denis.

La firme 93.



Procarist* est un Centre de formation et conseil dans les métiers de la logistique.

Mariana RIOS* est une thésarde rattachée à l'Université d'Amsterdam, travaillant sur la thématique "Jeunesse et toxicité quotidienne à l'époque postindustrielle".



La Boîte Militante* est une association et boutique en ligne de ventes de produits et de formations dans le domaine de la désobéissance civile.

Le Collectif Ludique Architecture (LA) et Ludique Architecture et Objet (LAO) est un collectif d'entreprises d'architecture et de création d'objets manufacturés respectivement constituées sous forme de SASU et de SCOP.



La SAS **Les Alchimistes** collecte et composte des déchets organiques en réorganisant intelligemment leur traitement en milieu urbain et en circuit court.

L'île vivante est une association d'Îlodionysien.ne.s regroupés sur la base des valeurs de citoyenneté, d'écologie et de solidarité.



Fabien Kenzo SATO*, ancien consultant, est désormais Directeur de la société Les Alchimistes.

Autres sociétaire - personnes soutien au projet du PHARES :

- **Jean-Philippe ROUCHON**, sociétaire salarié du PHARES en tant que chargé de développement (2016-2018)
- **Anne HURAND***, ancienne Chargée de développement du PHARES (2014-2016)

Les partenaires du PHARES



Loin d'être un cocon pour ses habitants, le PHARES s'inscrit pleinement dans un écosystème d'acteurs et veut être un espace toujours ouvert sur l'extérieur. Les acteurs associés au PHARES sont nombreux, qu'ils soient partenaires d'un ou de plusieurs habitant(s) du PHARES, et/ou directement du projet collectif.

Les actions 2018 n'auraient en particulier pas été possibles sans le soutien de nos différents partenaires :



Le fonctionnement du PTCE



Gouvernance

Le projet du PHARES est porté par une Société Coopérative d'Intérêt Collective (SCIC) : La Cité PHARES.

La SCIC permet d'appliquer les principes de l'ESS au quotidien, à savoir : un associé = une voix (indépendamment de sa taille ou de son apport en capital), l'engagement volontaire des membres, la solidarité dans les résultats du projet, l'autonomie des sociétaires.

Une assemblée générale est organisée chaque année et réunit tous les sociétaires.

La SCIC assure à la fois la gestion du bâtiment, la coordination des projets collectifs et l'animation du PTCE.

Sont associés de cette coopérative des habitants du PHARES, des salariés de la coopérative, et des personnes soutenant le projet. Des partenaires pourront être invités à la rejoindre dans un deuxième temps, avec la constitution de collège.

Le PHARES n'a pas de conseil d'administration mais dispose d'une cogérance. Ainsi, quatre cogérant.es en assurent l'orientation stratégique :

- Jean-Philippe Rouchon, cogérant salarié du PHARES
- Myriam Dauphin, cogérante au nom d'Etudes et Chantiers Île de France
- Stéphane Berdoulet, cogérant au nom de Halage
- Alice Merle, cogérante au nom de Modestime

Ressources humaines

En interne pour le PHARES ont été mobilisés en 2018 :

- ➔ 1 chargé de développement assurant la coordination du projet global,
- ➔ 1 chargée d'animation et de coordination du pôle
- ➔ 1 volontaire en service civique animation du pôle coopératif et entrepreneuriat des jeunes
- ➔ 1 stagiaire mission boucle alimentaire et métabolisme urbain
- ➔ 1 chargé d'essaimage des coopératives éphémères de jeunesse en Ile-de-France
- ➔ 1 stagiaire projet Pépite
- ➔ 2 stagiaires essaimage des coopératives éphémères de jeunesse
- ➔ 1 volontaire en service civique animation du PHARES
- ➔ 2 agents d'entretien et de maintenance, responsables du bon fonctionnement matériel du pôle (ouverture et fermeture du bâtiment, préparation des salles, ménage, petites réparations...)

- ➔ 1 poste support en comptabilité est mobilisé à temps partiel depuis le démarrage dans la construction du modèle financier global et dans le suivi de la comptabilité
- ➔ Des journées de travail des directions, salariés et bénévoles des différentes structures, lors de réunions plénières et de réunions thématiques. Les cogérants ont notamment été particulièrement sollicités (1 réunion mensuelle + décisions du quotidien)

Les grands chantiers 2018



Projets nés au PHARES

Les Alchimistes



En 2015, deux membres du PHARES (Stéphane BERDOULET directeur d'Halage et Myriam DAUPHIN déléguée régionale d'Etudes et chantier IDF) commencent à échanger sur leurs préoccupations communes : nécessité de diversification de leurs activités, création d'activités moins dépendantes de financements publics, création de suites de parcours pour les salariés en insertion, revitalisation du territoire et utilisation des friches urbaines.

Avec l'aide d'un autre membre du PHARES (Fabien-Kenzo SATO, consultant indépendant), ils décident de créer un petit groupe de travail pour faire émerger un projet. Conscient des limites du système de l'IAE, leur souhait est d'utiliser un autre moyen d'agir en créant une activité économique en dehors de ce secteur mais qui embaucherait des salariés qui sont passés par des SIAE, afin de proposer des opportunités de suites de parcours.

En 2016, ils créent la SAS Les Alchimistes qui collecte et composte des déchets organiques en réorganisant intelligemment leur traitement en milieu urbain et en circuit court.

Actuellement, Les Alchimistes emploient 5 ETP et ont pour projet de s'implanter sur plusieurs territoires franciliens, à commencer par L'Île-Saint-Denis dans le cadre du projet LIL'Ô, puis d'embaucher 2 à 3 ETP par site commercial.

La première expérimentation en 2017 en plein Paris sur le site des Grands Voisins fut un succès : le processus est à présent normé et agréé, une première en ce qui concerne la gestion de déchets dans Paris intramuros. Cette expérimentation a également permis de valider le modèle économique de l'entreprise et de signer d'importants contrats pour la suite.

Le 26 mai 2018, Les Alchimistes ont été lauréat du Grand Prix du #famaechallenge et ont été récompensés d'un chèque de 300 000€ par la Fondation Famae, dans le cadre d'un concours d'invention visant à améliorer le recyclage et la réduction des déchets. Le projet récompensé concerne le compostage de couches jetables.

LIL'Ô



Le conseil départemental de Seine Saint-Denis, en concertation avec la ville de de L'Île-Saint-Denis, a décidé de réhabiliter le site Natura 2000 situé à la pointe de L'Île-Saint-Denis en un espace exemplaire de biodiversité dans le cadre d'un projet d'extension du parc départemental avec l'implantation d'éco-activité à vocation de démonstration pour les habitants du territoire.

Un collectif, coordonné par Halage, travaille depuis 2016 à la constitution d'une réponse collective pour l'occupation du site.

L'occupation transitoire d'une friche polluée permet de réinterroger le rapport des citoyens au sol, à la matière organique, à ce qui nous fait vivre.

Sur une parcelle partiellement polluée, au cœur de cette zone Natura 2000, dans un territoire urbain en pleine mutation où les friches industrielles se multiplient, le projet LIL'Ô souhaite dépolluer, restaurer et amender en compost un sol appauvri par l'activité économique, créer des emplois

accessibles et valorisants sur un territoire déclassé, et sensibiliser les citoyens aux enjeux d'écologie et de biodiversité sur un espace aujourd'hui inconnu et invisible du grand public.

Le collectif est composé de : Halage, Le PHARES, Les Alchimistes, Anima, LAMS, Panorama Paysage, EKOLOG, Aquasyllvia et le 6B.

Après plus d'un an de travail intensif, un collectif piloté par Halage est parvenu à récolter près de 800 000 euros dans le cadre du projet LIL'Ô.

Le 21 novembre 2018, LIL'Ô a été inauguré en présence des partenaires institutionnels.

La Métrosource « Grand Paris : du travail pour tous !? » : Bureau d'études éphémère

La Métrosource « Grand Paris : du travail pour tous !? », projet de Métropop' ! soutenu par le PHARES, vise à mettre les jeunes des quartiers populaires au cœur de la dynamique économique du Grand Paris afin de l'évaluer et de proposer des projets pilotes de développement local pour la jeunesse dans le grand Paris.

Depuis fin octobre 2018 et pour une durée de 6 mois, 8 jeunes engagés en service civique du quartier des Quatre-Chemin à Aubervilliers/Pantin, ont rejoint l'aventure du premier « bureau d'étude du Grand Paris pour les jeunes » dans lequel ils sont, pour une fois, les enquêteurs et les experts de leur situation.

L'idée initiale était d'interroger les finalités du Grand Paris en matière d'opportunités économiques pour la jeunesse de la banlieue populaire de Seine-Saint-Denis. Cela supposait d'interroger les relations entre dynamique économique du Grand Paris, développement territorial de ses quartiers et ressources actuelles de la jeunesse qui la compose. Ces volontaires en service civique ont à cet effet interviewé, pendant 6 mois, pas moins de 129 jeunes et de 64 professionnels.

Habitat du tiers-lieu durable

Né de la volonté initiale des associations Halage et Etudes et Chantiers Ile-de-France, réunis au sein du PHARES, de créer un Centre Permanent pour l'Initiative Environnementale (CPIE), ce projet a évolué suite à un atelier multi-parties prenantes et collaboratif organisé par l'association Métropop' ! le 8 juin 2016.

Au mois d'octobre, le projet est sélectionné par Plaine commune pour le démonstrateur d'innovation de la ville durable « Rêves de scènes urbaines »

Depuis, Métropop' ! et le PHARES poursuivent la consultation d'acteurs locaux pour en faire un véritable projet collectif sur Plaine Commune.

Groupe de travail « Insertion »

Il existe un décalage entre le projet d'insertion d'une structure, la réalité d'un parcours d'insertion et la valorisation de la réalité des actions.

Au cours de son parcours d'insertion, une personne développe son employabilité, son pouvoir d'agir personnel, professionnel, citoyen, son autonomie, ses liens sociaux et des compétences qui seront transférables. L'ensemble de ces transformations s'inscrivent dans un temps long.

Néanmoins, les outils de mesure et indicateurs définis par les pouvoirs publics et utilisés par les structures pour rendre des comptes ne correspondent pas aux éléments cités ci-dessus.

En lançant ce groupe de travail en 2014, le PHARES offre un lieu d'échange mensuel à ces membres (notamment les membres du secteur de l'IAE) pour discuter de leurs problématiques, proposer des solutions et partager des constats et des informations.

Afin d'aller plus loin dans les échanges et de faire un travail d'introspection sur leurs pratiques, le groupe de travail accueille régulièrement des étudiants de différents domaines d'études (sociologie, ergonomie, ...) en leur offrant un terrain de recherche avec Études et chantiers IDF, Halage et Mode Estime, toutes les trois agréé ACI.

Groupe de travail «Mutualisation»

Lancé en 2018, l'idée est d'aller plus loin en ce qui concerne la mutualisation autant sur l'équipement et le bâtiment que les ressources humaines et compétences. Une des options étudiée est le fait de devenir un groupement d'employeur. Ce projet a été mis en standby suite à plusieurs réformes et des risques de pertes de financement pour les structures. Cependant, le PHARES prévoit de le relancer en 2019 notamment via un séminaire qui devrait être lancé en septembre 2018 pour les structures du PHARES.

Groupe de travail «Formation»

Ce groupe concerne les structures du PHARES qui proposent des actions de formation ou qui souhaitent en développer. L'idée était d'un part de permettre aux structures qui ne sont pas agréées « organisme de formation » de tout de même organiser des formations via d'autres structures du PHARES qui ont l'agrément, et d'autre part de développer d'autres formations en lien avec des expertises existantes au PHARES. Enfin, une des idées creusée était que le PHARES devienne un organisme de formation. Ce projet a pour l'instant été mis de côté suite à l'annonce de la formation professionnelle.

6 Coopératives de Jeunes Majeurs (CJM)

Les CJM sont des dispositifs innovants d'insertion sociale et professionnelle qui visent à regrouper des jeunes de 18-30 ans issus prioritairement des QPV (Quartiers prioritaires de la ville) afin qu'ils créent leur propre entreprise coopérative et développent une activité économique de leur choix durant 3 mois. Il s'agit d'un projet d'éducation populaire qui entremêle expérience pratique de l'ESS (économie sociale et solidaire) et formation à l'entrepreneuriat coopératif. Une première expérimentation a été menée sur le territoire de Plaine Commune en 2017. Suite au succès de cette première expérimentation, le PHARES a pu essaimer et déployer ce dispositif sur 6 territoires franciliens différents en 2018 grâce notamment au soutien de la DRJSCS et de la région Ile-de-France dans le cadre de l'appel à projet « Entreprendre dans les QPV ».

En amont du lancement et de l'ouverture effective des coopératives, un travail de terrain a été effectué sur chaque territoire par le chargé d'essaimage pour déployer le projet localement avec pour objectif :

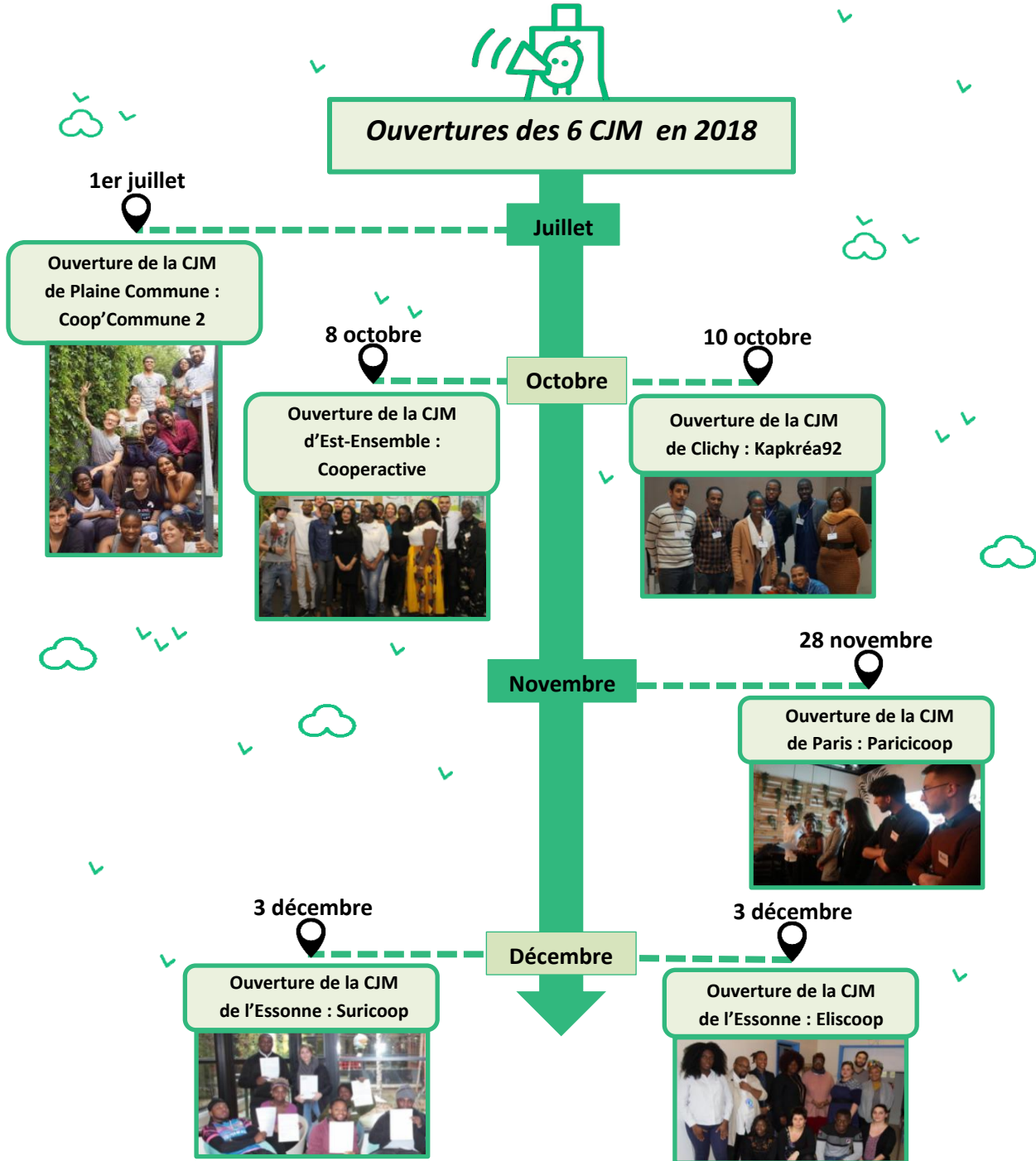
- de rechercher des co-financements auprès des collectivités locales
- de faire connaître le dispositif auprès des acteurs locaux (notamment auprès des prescripteurs)
- d'amorcer une dynamique de coopération et de développer des partenariats avec les structures de l'accompagnement

Les territoires d'essaimage étaient les suivants : Plaine Commune, Clichy-la-Garenne, Est Ensemble, Essonne (les Ulis et Viry Châtillon) et Paris. Ils ont été choisis en fonction de là où les porteurs du projet disposaient d'un ancrage territorial afin de pouvoir facilement tisser des liens avec les acteurs locaux. Par ailleurs, nous avons souhaités implantés les sièges des coopératives éphémères dans des espaces dynamiques (pépinière d'entreprise, pôle ESS, MJC,...) afin de favoriser les liens entre les bénéficiaires du projet et l'écosystème entrepreneuriale et ESS du territoire.

Les 6 CJM de 2018 ont permis la création de 12 postes d'animateur.trice.s et 62 personnes qui ont pu bénéficier de ces projets et vivre une expérience d'émancipation, dont 57% de femmes et 43% d'hommes dont 42% résidant en Quartier Prioritaire de la Politique de la Ville.

Les CJM existent depuis 2013 en France et le développement de ces initiatives est piloté par le réseau La Fabrique Coopérative. Dans le cadre de notre essaimage, nous travaillons en étroite collaboration avec ce réseau qui a pour rôle de former les animateurs des coopératives, de suivre les différents projets ou initiatives de coopératives éphémères sur le territoire français et de capitaliser ces expériences. Le PHARES est membre du conseil d'administration de La Fabrique Coopérative.

Les CJM sont portées par le PHARES, Etudes et Chantiers Île-de-France, Coopaname et Esscoop.



Accompagnement des projets



PEPITE, Pépinière des idées du territoire



Via la « pépinière des idées du territoire », le PHARES contribue à l'émergence et au développement d'initiatives citoyennes et de projet ESS locaux sur le territoire par les habitant.e.s et les jeunes structures ESS.

A travers son action, PEPITE vise 3 objectifs généraux :

- La multiplication des initiatives écologiques et solidaires
- La mise en capacité des citoyen(ne)s
- La création de valeur et d'emplois non délocalisables sur le territoire

Des temps de permanence d'accueil sont proposés puis les projets sont accompagnés lors de rendez-vous individuels et d'ateliers thématiques collectifs et bénéficient également de mises en relation avec l'écosystème du PHARES afin de profiter d'un accompagnement global et adapté.

Actuellement, 7 projets sont déjà accompagnés par le PHARES autour des thématiques suivantes: couture, participation citoyenne, tiers-lieu et apiculture.

Pour les nouveaux porteurs de projet, des temps de permanences sont proposés deux mercredis par mois au PHARES, et de façons ponctuelles sur d'autres lieux pour aller à la rencontre des projets locaux.

Cotravail solidaire



Le PHARES met à disposition depuis 2014 des postes de travail dans un espace mutualisé à des porteurs de projet, entrepreneurs, demandeurs d'emploi et travailleurs indépendants œuvrant conformément aux valeurs du PTCE.

Pour un prix mensuel abordable, les personnes ont accès à l'ensemble des services mutualisés (internet, téléphonie, imprimante, salles de réunion, ...) et à un accompagnement pour leur projet. Ils profitent également d'un environnement bienveillant et collaboratif qui contribue la consolidation de ces projets. En 2018, cet espace mutualisé a été réaménagé. Grâce à des travaux, le cotravail peut désormais accueillir jusqu'à 7 personnes.

Le recrutement d'un étudiante-chercheur, Mariana Rios, a été fait en janvier 2018 dans le cadre d'un contrat CIFRE pour un CDD de 3 ans. L'objet de sa thèse porte sur la valorisation des parcours d'insertion dans les structures d'insertion par l'activité économique (IAE).



Espace de cotravail solidaire, avant et après travaux

Ingénierie de projets collectifs

Boucle Alimentaire Locale (BAL)

Etude de préfiguration d'une Boucle alimentaire locale à Stains, de la production au réemploi de déchets. Cette mission initiée en 2017 est développée dans le cadre du projet d'innovation PIA du NPNRU via la rénovation urbaine.

L'ambition est de préfigurer le démarrage expérimental de la BAL là où le terrain est le plus fertile tout en valorisant le patrimoine agricole de Stains. Loin de chercher l'autarcie alimentaire pour la ville, la préfiguration devra explorer ce que les gens sont prêts à manger en lien avec ce que le sol peut produire et de quelles manières la BAL peut permettre d'améliorer l'alimentation et la santé des habitants, grâce à l'agriculture locale et d'autres circuits-courts.

Cette mission est réalisée par Appui et le PTCE Resto Passerelle, Métropop'!, le PHARES et Terreauciel.

Métabolisme Urbain

La démarche « Métabolisme Urbain » est une réflexion initiée par Plaine Commune en 2014 sur les consommations et rejets de matières de son territoire et qui a abouti à l'identification des flux de matériaux de chantiers comme ayant le plus d'impact d'un point de vue environnemental.

Cette démarche fait aujourd'hui l'objet d'une phase opérationnelle d'une durée de 3 ans (2017-2020) visant à accompagner le changement des pratiques des acteurs économiques du territoire en faveur du réemploi, du recyclage et de la réutilisation des matériaux du BTP dans une logique d'économie circulaire.

La mission commandée par Plaine Commune, et à laquelle a répondu le PHARES au sein d'un groupement composé d'experts du réemploi (Bellastock, Encore Heureux, Auxilia, CSTB, Recovering et Albert and Co), doit permettre de caractériser le gisement de matériaux sur 30 chantiers pilotes et de préfigurer les moyens mis en œuvre pour leur valorisation : plateforme de tri, outils de mesure d'impact, sensibilisation des acteurs locaux à la démarche, etc.

Le PHARES, plus particulièrement, a pour mission d'accompagner la création de filières de réemploi en identifiant et accompagnant des porteurs de projet locaux.

Pôle ESS de Stains

Définition d'un pôle multi service et ESS sur le site de l'ancien collège Thorez à Stains. L'ambition est de générer un écosystème favorisant les synergies entre acteurs de l'ESS, les habitant.e.s et les collectivités, à commencer par trois structures locales (SFM AD, régie de quartier et Initiatives solidaires) bénéficiant d'un ancrage local fort et disposant d'un modèle économique éprouvé, générateur de ressources propres

Le PHARES a décidé de participer à cette consultation et de rejoindre le groupement piloté par la structure Capacités pour partager son expérience et son savoir-faire en matière de montage et d'animation d'un lieu partagé dédié à l'ESS, de co-construction et de portage de projets collectifs au service du territoire et de ses habitant.e.s, et de mise en réseau sur des sujets liés à l'insertion, l'écologie et l'aménagement durable

Cette mission est réalisée par Capacités, le PHARES et Finacoop.

PTCE Goutte d'Or

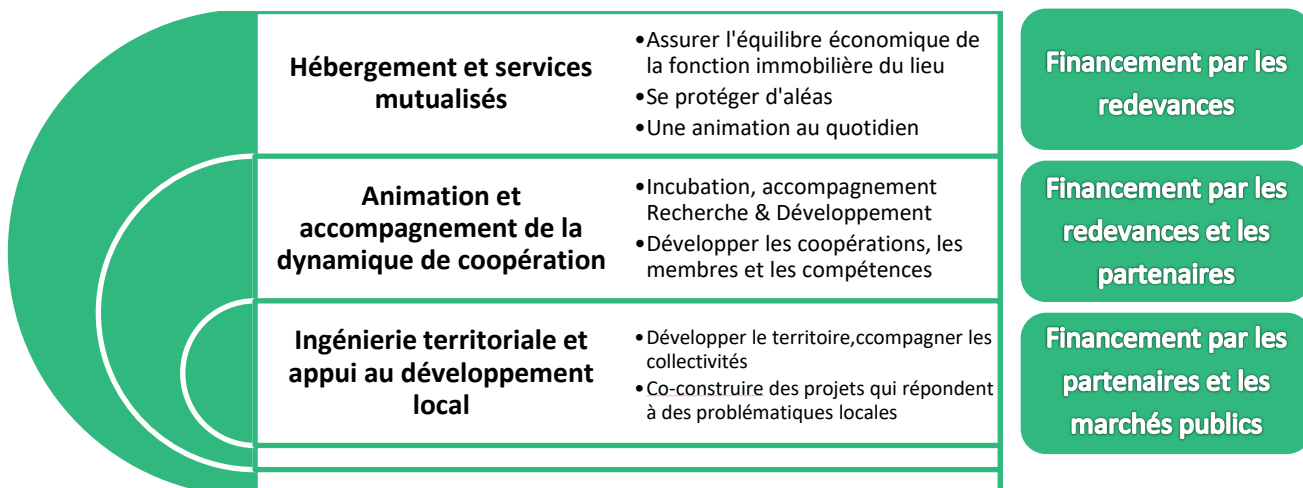
Etude et accompagnement de la Ville de Paris pour la consolidation et le développement du PTCE Gouttes d'Or de la Mode et du Design. La mission a pour objectif d'évaluer les actions soutenues par la ville en matière de soutien de la filière mode sur le quartier de la Goutte d'Or et d'accompagner la collectivité à définir une stratégie vis-à-vis du PTCE.

Les actions ont pour but de proposer développer la formation et l'insertion professionnelle dans couturier(ère)s et d'étudier le fonctionnement et l'autonomie économique du PTCE.

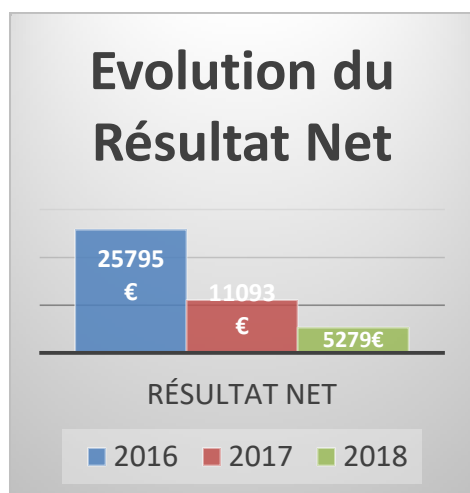
Cette mission est réalisée par Appui, Baluchon conseil, Mode Estime et le PHARES.

Modèle économique du PHARES et quelques chiffres

Modèle de développement



Quelques chiffres



Décomposition des produits et charges :

Chiffre d'affaires :

- Hébergement et services mutualisé : 142 700€ (vs 87 000€ en 2017)
- Prestation de services et études : 44 000€ (vs 40 400€ en 2017)

Subventions :

- Fonctionnement PTCE : 98 994€ (vs 66 837€ en 2017)
- Coopératives éphémères de jeunes majeurs/axe jeunesse : 230 500€ (vs 40 000€ en 2017)

Charges :

- Personnel détaché : 52 500€ (vs 74 000€ en 2017)
- Rémunération du personnel et charges : 131 000€ (vs 59 000€ en 2017)
- Loyer (bail commercial) : 37 000€
- Impôts et taxes : 23 500€ (vs 5 700€ en 2017)

LA CITE PHARES

COMPTE DE RÉSULTAT SIMPLIFIÉ

page 2

Période du 01/01/2018 au 31/12/2018

Présenté en Euros

Edité le 17/05/2019

- Avec comptes substitués

COMPTE DE RÉSULTAT		Exercice clos le 31/12/2018 (12 mois)		Exercice précédent 31/12/2017 (12 mois)		Variation absolue (12 / 12)		%	
	Exportation	Total	%	Total	%	Variation	%		
Ventes de marchandises									
Production vendue biens									
Production vendue services		186 914	100,00	130 400	100,00	56 514		43,34	
Chiffres d'Affaires Nets		186 914	100,00	130 400	100,00	56 514		43,34	
Production stockée									
Production immobilisée									
Subventions d'exploitation reçues		329 494	176,28	123 837	94,97	205 657		166,07	
Autres produits		47	0,03	38	0,03	9		23,68	
Total des produits d'exploitation hors T.V.A.		516 455	276,31	254 276	195,00	262 179		103,11	
Achats de marchandises (y compris droits de douane)									
Variation de stock (marchandises)									
Achats de matières premières et autres approvisionnements									
Variation de stock (matières premières et autres approv.)									
Autres achats et charges externes		352 999	188,86	177 289	135,96	175 710		99,11	
Impôts, taxes et versements assimilés		23 521	12,58	5 699	4,37	17 822		312,72	
Rémunérations du personnel		99 089	53,01	41 475	31,81	57 614		138,91	
Charges sociales		32 260	17,26	17 343	13,30	14 917		86,01	
Dotations aux amortissements		7 838	4,19	6 696	5,13	1 142		17,05	
Dotations aux provisions									
Autres charges		53	0,03	20	0,02	33		165,00	
Total des charges d'exploitation		515 760	275,93	248 521	190,58	267 239		107,53	
RÉSULTAT D'EXPLOITATION		695	0,37	5 754	4,41	-5 059		-87,91	
Produits financiers				1	0,00	-1		-100,00	
Produits exceptionnels		7 165	3,83	6 591	5,05	574		8,71	
Charges financières		2 581	1,38	1 104	0,85	1 477		133,79	
Charges exceptionnelles				149	0,11	-149		-100,00	
RÉSULTAT AVANT PARTICIPATION ET IS		5 279	2,82	11 093	8,51	-5 814		-52,40	
Participation des salariés									
Impôts sur les bénéfices									
Total des Produits		523 620	280,14	260 867	200,05	262 753		100,72	
Total des Charges		518 341	277,32	249 774	191,54	268 567		107,52	
RÉSULTAT NET		5 279	2,82	11 093	8,51	-5 814		-52,40	
		<i>Bénéfice</i>		<i>Bénéfice</i>					
Dont Crédit-bail mobilier		12 036	6,44	9 027	6,92	3 009		33,33	
Dont Crédit-bail immobilier									

Compte de résultat simplifié 2018

SCIC cité PHARES

Lieu partagé de l'ESS et Pôle Territorial de Coopération
Économique (PTCE)

6 rue Arnold Géraux, 93 450 L'Île-Saint-Denis

admin@lephares.coop

09.72.63.70.95

